

Nokia Viinikanniemi muinaisjäännösinventointi 2018



Timo Sepänmaa
Hannu Poutiainen
Timo Jussila



Tilaja: Nokian kaupunki

Sisältö

Perustiedot	2
Inventointi	3
Yleiskartat	4
Havaintopaikkoja.....	5
Tulos	7
Yleiskuvia	7
Lähteet	7
Vanhoja karttoja	8

Kansikuva: Yleiskuva alueen eteläosasta, leirintäalueelta. Sepänmaa tekee koekuoppaa.

Perustiedot

Alue: Nokia Viinikanniemen asemakaava-alue n. 4 km Nokian kirkosta lounaaseen. Alue käsittää Viinikanniemen leirintäalueen ja sen länsipuolella niemen vastapäistä rannaa.

Tarkoitus: Selvittää sijaitseeko asemakaavoitettavalla alueella kiinteitä muinaisjäännöksiä tai muita suojeltavaksi arvioitavia kulttuurihistoriallisia jäännöksiä.

Kustantaja: Nokian kaupunki

Työaika: Maastotyö 18-19.5.2018.

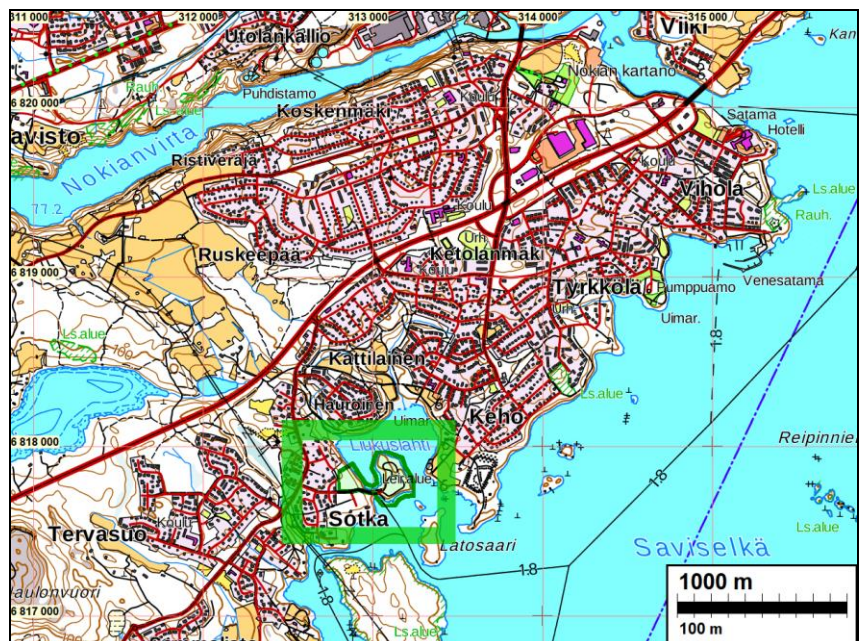
Tekijät: Mikroliitti Oy, Timo Sepänmaa ja Hannu Poutiainen. Raportin koostaminen Jussila.

Aikaisemmat tutkimukset: A. Erä-Esko 1948 muinaisjäännösinventointi, M. Bergström 1974 kaivaus, H. Poutiainen ja J. Tiilikkala 2014 tarkkuusinventointi.

Tulokset Viinikanniemessä on aiemmin sijainnut erillinen osa Sotkanvirta -nimistä kiviakautista asuinpaikkaa. Paikalla v. 1974 ja 2014 tehdyissä tutkimuksissa todettiin niemen pohjoisosassa mahdollisesti sijainnut kiviakautinen asuinpaikka tuhoutuneeksi. Viinikanniemen alueelle ei ole enää merkitty muinaisjäännöstä v. 2014 tutkimusten jälkeen. Alueella ei todettu kiinteitä muinaisjäännöksiä eikä muita suojeltavaksi katsottavia kulttuurihistoriallisia jäännöksiä. Alueen länsiosassa, ”mantereen puolella”, havaittiin erilaisia ilmeisen nuoria, ilmeisesti 1900-luvulta peräisin olevia kuoppia ja rakennusten jäännöksiä.

Selityksiä: Koordinaatit ja kartat ovat ETRS-TM35FIN koordinaatistossa. Kartat ovat Maanmittauslaitoksen maastotietokannasta toukuussa 2018, ellei toisin mainittu. Muinaisjäännösrekisteri on tarkastettu 5/2018. Valokuvia ei ole talletettu mihinkään viralliseen arkistoon, eikä niillä ole mitään kokoelmatunnusta. Valokuvat ovat digitaalisia ja ne ovat tallenssa Mikroliitti Oy:n serverillä.

Tutkimusalueen sijainti vihreällä:



Inventointi

Nokian kaupungilla on tekeillä Viinikanniemen asemakaavan muutos. Hankkeen tavoitteena on osoittaa alueelle omakotitalotontteja. Pirkanmaan maakuntamuseo totesi 13.3.2018 kaavahankkeesta antamassaan lausunnossa että kaava-alueita voidaan pitää potentiaalisena muinaisjäänöksille koska lähialueella tunnetaan kivikautisia asuinpaikkoja ja rautakautisia kohteita ja alueen eteläpuolella on ollut historiallisen ajan asutusta 1800-luvulta alkaen. Maakuntamuseo edellytti kaava-alueella tehtäväksi arkeologisen tarkkuusinventoinnin. Nokian kaupunki tilasi inventoinnin Mikroliitti Oy:ltä. Inventoinnin maastotyön tekivät Timo Sepänmaa ja Hannu Poutiainen 17 - 18.5.2018, työn kannalta erinomaisissa olosuhteissa.

Alue sijaitsee noin 4 km Nokian kirkosta lounaaseen, Pyhäjärven Saviselän länsirannalla Liukuslahteen pistävällä niemellä, sekä osin niemen länsipuolisella ”mantereella”, niemeen menevän tien pohjoispuolella. Viinikanniemen pohjoisosassa on mahdollisesti sijainnut kivikautinen asuinpaikka (mjrek Sotkanvirta pohjoisosa, 536010022). Aarni Erä-Eskon 1948 tekemässä muinaisjäänösinventoinnissa paikalta löytyi pellostä kvartssia kahdesta kohdasta. Alueella teki koetutkimuksia Matti Bergström v. 1974. jolloin kivikautiseen asuinpaikkaan viittaavia löytöjä todettiin hyvin vähän ja arveltiin asuinpaikan tuhoutuneen. Samaan johtopäätökseen tultiin v. 2014 paikalla tehdyssä tarkkuusinventoinnissa. Alueelle ei ole sen jälkeen merkitty muinaisjäänöstä.

Niemen alue on tasaista maastoa 80 - 82 m korkeustasolla – pohjoispäässä hieman korkeampaa kuin eteläosassa. Maaperä kaikkialla on hienoaineksinen moreeni. Pohjoiskärjessä on kalliopaljastuma. Alueen korkeustason puolesta niemen rannoilla voisi periaatteessa sijaita rantasidonnainen pyyntikulttuurin asuinpaikka. Niemen etelärannalla on jyrkähkö matala törmä ja ranta vaikuttaa erodoituneelta. Niemen alue on nyt leirintäaluetta, nurmikenttää ja alueella on teitä, vaunupaikkoja, paikoitusaluetta, sekä erilaisia rakennuksia. Alueella on maan alle kaivettu vesijohtoja, viemäreitä ja sähköjohtoja. Alueen on varsin käsiteltyä maastoa. Niemen pohjoiskärjessä on metsäistä ja kallioista, rakentamatonta aluetta. Alueen länsiosassa, ”mantereen” puolella maasto nousee rannasta melko jyrkästi 85 m tasolle ja loivemmin alueen luoteiskulmassa 90 m tasolle. Sekin alue on maaperältään hienoaineksista moreenia ja nyt metsäistä maastoa.

Vanhoiden karttojen perusteella (*peruskartat vuosilta 1954, 1961 ja 1975, Kalmbergin kartasto 1855, Kihlakunnan kartta 1878, Senaatin kartasto vuodelta 1909, pitäjänkartta 1904 ja isojakokartta vuodelta 1769*) alueen länsiosa on ollut pääasiallisesti metsää. Myöhemmin, 1954 ja 1961 peruskartoilla siellä on sijainnut ulkorakennuksia. Niemen alue on ollut 1769 kartoilta lähtien peltoa, kunnes sinne on tehty leirintäalue 1960 tai 1970-luvulla. Nyt tutkitulle kaava-alueelle ei ole missään vanhassa kartassa merkitty asutusta. Vasta 1954 peruskartassa on edellä mainitut muutamat ulkorakennukset alueen länsiosassa.

Lähin vanhempi historiallisen ajan asutus on Hauron kylän Viinikan talo, mikä on sijainnut tutkimusalueen länsiosan eteläpuolella, kohdalla missä nytkin on Viinikan tila. Kyseinen talo ei ole nykyisellä paikalla vuoden 1769 isojakokartalla, sillä talo on siirtynyt kyseiselle paikalle isojaon jälkeen, vanhojen karttojen perusteella 1800-luvun loppupuolella. Sitä ennen talon paikalla on ollut ”joutomaata”.

Alue tutkittiin kattavasti eri menetelmin. Koko alue katsottiin kattavasti silmänvaraisesti. Alueelle tehtiin 28 koekuoppaa, joista suurin osa Viinikanniemen pohjoisosaan, rakentamattomalle alueelle. Koekuopat kaivettiin ns. puhtaaseen maahan, tarvittaessa kaivettu maa-aines seulottiin. Koekuopissa ei missään havaittu mitään mainittavaa. Koekuoppien lisäksi alueella tehtiin runsaasti käsikairausta ja paikoin metallinilmaisinharavointia. Missään ei havaittu mitään muinaisjäänökseen viittaavaa.

Koekuoppien perusteella leirintäalueena oleva entinen peltoalue on perustettu nurmikoksi kuorimalla pois peltomulta, levittämällä pohjalle hiekkaa ja levittämällä peltomulta takaisin pintaan. Mikäli alueella on ollut muinaisjäännöksiä, ovat ne käytännössä täysin tuhoutuneet tässä yhteydessä. Niemen luoteistyvellä on lisäksi rakentamaton metsäalue, jonka maaperä on moreenia ja kalliota. Maaperä vanhalla peltoalueella on savea, hietaa ja hiesua (moreenia).

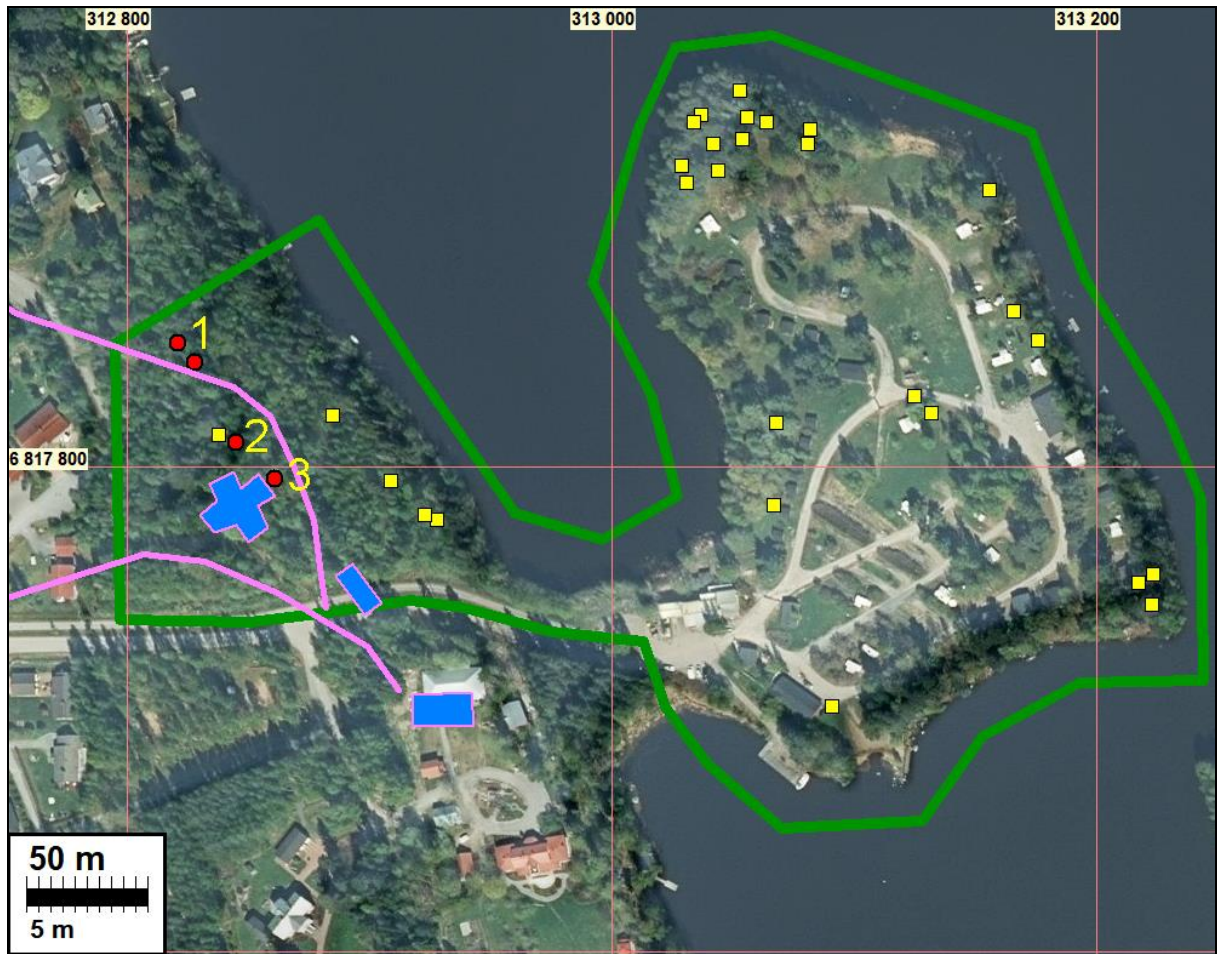
Viinikanniemen alueella ja niemen vastarannan osalle aluetta tehdyissä koekuopissa ei todettu rakenteita, löytöjä tai kulttuurikerrosta. Myöskään alueella tehdyssä metallinpaljastinetsinnässä ei tehty arkeologisessa mielessä kiinnostavia löytöjä, eikä maanäytekairauksessa havaittu viitteitä maanalaisista säilyneistä kulttuurikerroksista.

Alueen länsiosassa on pari kuoppaa ja rakennusten jätteitä. Rakennusjätteet ovat ilmeisesti peräisin siellä sijainneista ja v. 1954 ja 1961 peruskartoille merkityistä ulkorakennuksista. Aiemmillä kartoilla ei rakennuksia alueelle ole merkitty. Rakennukset on purettu ennen v. 1975 (tuon vuoden peruskartalle niitä ei ole enää merkitty). Kuopat ovat rakenteensa ja niiden maannoksen perusteella ilmeisen nuoria – oletettavasti 1900-luvun tuotoksia.

Yleiskartat



Koekuopat keltaisin neliön. Havaintopaikat 1-3 punaisin palloin. Länsiosaan on piirretty v. 1954 ja 1961 kartoille merkityt ja sittemmin purettu rakennukset sekä (vähäiset) tiet sinipunaisella. Pohjoiseen menevä tie on merkitty 1900-luvun alun karttoihin ja se on ollut Viinikan talolle menevä tilustie. Samat merkinnät seuraavan sivun ilmakuvassa.



Havaintopaikkoja

1. kuoppia

N 6817843 E: 312828 Z: 88. Rinteen tasaisen osan ja kaakkoon jyrkemmin viettävän osan taitekohdan tienoilla on kaksi soikeaa maakuoppaa noin 10 metrin etäisyydellä toisistaan. Kaakkoisempi on kooltaan noin 2 x 3 m, syvyydeltään puolisen metriä. Luoteisempi (N 6817851 E 312821 Z 89) on kooltaan noin 3,5 x 2 m, syvyydeltään noin 60 cm. Sen pohjalla on muutaman kymmenen sentin korkuinen maavalli, joten se hahmottuu kaksiosaisena. Ei podsolia. Ilmeisesti kyseessä ovat varsin myöhäiset (eli nykyaikaiset), mahdollisesti kellarikuoppien jäänteet.



Luoteisempi kellarikuoppa. Kuvattu pohjoiseen (vas). Luoteisempi kellarikuoppa. Kuvattu itään (oik).

2. kiviraunio

N 6817810 E 312845 Z 88. Kaakkoon viettävässä rinteessä on pääosin kookkaista ja muotoilluista rakennuskivistä tehty suoraseinämäinen, laeltaan tasainen kiviperustus. Kooltaan se on noin 3,5 x 3 m, korkeudeltaan max. noin 130 cm. Tästä lähtee ylärinteen puolelle muutaman metrin pituinen maasta tehty tasapohjainen rakenne - "lastaussilta". Kivirakenteen ympäristössä on lisäksi muutamia tiiliä. Aivan ilmeisesti kyseessä on joko latoon tms. ulkorakennukseen liittyvä lastauslaituri. Rakenteen raunio ilmeisesti liittyy v. 1954 ja 1961 kartoille merkittyyn ristin muotoiseen ulkorakennukseen, joka on sijainnut heti kiviraunion eteläpuolella.



Kivirakennelma - mahdollinen lastaussilla tms. jäännökset tai puretun rakennuksen jäämistöä. Kuvattu luoteeseen (vas.) ja koilliseen (oik.).

3 maa ja tiilikasa

N 6817796 E 312865 Z 86. Paikalla on noin 3,5 x 3,5 m:n kokoinen, noin 30 cm korkuinen maan ja kiven sekainen kasa, jossa joukossa on hieman modernia tiiliä. Rakennuksenperustuksia ei tämän ympärillä ole. Lienee kasan vieressä sijainneen puretun ulkorakennuksen jäämistöä.



Tulos

Alueella ei todettu kiinteitä muinaisjäännöksiä eikä muita, kulttuurihistoriallisia, suojeltavaksi katsottavia jäännöksiä. Niitä ei siis alueella ole.

17.6.2018

Timo Sepänmaa
Hannu Poutiainen

Yleiskuvia



Yleiskuva alueen pohjoisosasta. Kuvattu pohjoiseen (vas.). Yleiskuva alueen pohjoisosasta etelään (oik.).



Yleiskuva. Alueen pohjoisosan kallion laki. Kuvattu koilliseen (vas.). Yleiskuva alueen länsilaidalta. Kuvattu pohjoiseen (oik.).

Lähteet

Erä-Esko, Aarni 1948. Nokian ja Pirkkalan inventointi.

Bergström, Matti 1974. Nokia Viinnikkamäen leirintäalue. Kivikautisen asuinpaikan koekaivaus.

Hall, Daniel 1769: Andra Delen af Chartan öfwer Kohmala, Taipale, Wihola, Tyrckölä, Kehoi, Haurois, Kennola, Wastamäki, Memmola etc. byars ägör i Birkkala Sokn, Öfre Satakunda Härad och Björneborgs län belägne. (H6:11/1-25).

Kalmbergin kartasto (Hällström) 1855, lehti PIII.

Karta öfver Birkkala Härad i Tavastehus län. 1878. Maanmittauslaitos.

Pitäjänkartta 2123 05 Pirkkala 1847 (päällepiirros 1800-l lopulla). Maanmittaushallitus.

Pitäjänkartta 2123 05 Pirkkala 1903. Maanmittaushallitus.

Poutiainen, Hannu, Tiilikkala, Jasse 2014. Nokia Viinikanniemi Sotkavirta kivikautisen asuinpaikan tarkkuusinventointi. Mikrolitti Oy.

Senaatinkartta rivit XIX. XX, lehdet 22. 23. 1909. Maanmittauslaitos.

Vanhoja karttoja



Ote kartasta v. 1769. Viinikanniemen alueella on peltolohkoja ja niittyä.



Ote Kalmbergin kartastosta v. 1855. Viinikan taloa ei siihen ole merkitty.



Ote kihlakunnankartasta v. 1878. Viinikan taloa ei siihen ole merkitty.



Ote Pirkkalan pitäjänkartasta v. 1847. Tällä kohden siihen on tehty päälle piirros 1800-luvun lopulla. Ensimmäinen kartta (1800-l lopulla) johon Viinikan talo on merkitty. Niemi on kokonaan peltona ja tutkimusalueen pohjoispuoli metsää.



Ote Senaatinkartasta v. 1909.



Ote peruskartasta v. 1954. Päälle on piirretty punaisin palloin havaitut kuopat ja rakenteiden jäännökset, sekä vihreällä tutkimusalueen raja.
